

Numer zawiera plan Jarosławca i mapę okolic.



Wakacje 1994



Jarosławiec



Cena 6.000 zł

JESTEŚMY W JAROSŁAWCU

To niewielka wioska rybacka w gminie Postomino, woj. Słupsk. Mieszka tu ok. 350 osób. W trakcie sezonu przewija się ok. 25 tys. wczasowiczów. Wszelkie poczynania władz gminnych i właścicieli ośrodków zmierzają ku temu, by zapewnić gościom dobry wypoczynek. Wieś położona jest wśród lasów o leczniczym mikroklimacie. Osobliwością jest wysoki brzeg klifowy, gdzie można zaobserwować niszczącą siłę sztormowych fal Bałtyku. Jarosławiec leży w strefie krajobrazu chronionego (liczna stanowiska sosny czarnej).

Pierwsze historyczne wzmianki o Jarosławcu sięgają połowy XVI w. Ludność trudniła się głównie rybołówstwem oraz zbieractwem i obróbką bursztynu.

W przyszłości Jarosławiec będzie ekologicznym kurortem, gdzie będzie można podleczyć nadwątlone zdrowie. Planowana jest także budowa przystani jachtowej oraz utwardzenie deptaka nadmorskiego.

Zapraszamy do Jarosławca

T.R.

Dzieci uwielbiają „smurfowe” i nie tylko lody „Pod kasztanem” i przy nowym zejściu na plażę.

DRUGI CZYTELNIKU! WCZASOWICZU, KOLONJSTO, TURYSTO!

Cieszymy się, że przybyłeś do Jarosławca. Jest to piękny, zdrowy i czysty zakątek Pomorza Środkowego. Życzymy Ci wspaniałego, pełnego wypoczynku u nas. Nasze atuty to piękna plaża, czyste morze i powietrze, a także... ludzie, pogodni i życzliwi - czuwający nad Twym wypoczynkiem i bezpieczeństwem.

Nasza redakcja też do nich należy. Jesteśmy przedstawicielami gminnego miesięcznika „Szept Postomina” - a to wydanie jest wakacyjnym numerem Jarosławca. Chcemy Ci dyskretnie podszepnąć kilka adresów, telefonów, ciekawych tras turystycznych i innych informacji, które mogą się przydać.

Jeżeli skorzystasz z naszych „podszeptów” ucieszy nas to bardzo, jeśli nie - weź ten numer na pamiątkę pobytu w Jarosławcu; pisaliśmy go właśnie z myślą o Tobie.

Wspaniałej pogody, dobrego samopoczucia i „nachapania” jodu

zyczy Redakcja

Agencja Mienia Gminnego i Spraw Publicznych w Postominie

(tel. 85-17, 85-93 w. 27)

lub

Ośrodek Przymorski w Jarosławcu

poleca swoje usługi:

- ✿ wynajem autobusu,
- ✿ wywóz nieczystości stałych,
- ✿ wynajem domków kempingowych.

Zapraszamy

I ty Brutusie..

Pies patrolowo-obronny Brutus, szkolony w Sułkowicach, wspierać będzie swą posturą i węchem poczynania prewencyjne oddziału policjantów w Jarosławcu.

W trakcie sezonu przez tę miejscowość przewija się również wielu „pseudoturystów”. tacy co to nie sieją, nie orzą, a... zabawić się chcą. Niestety często czymś kosztem.

Okazja czyni złodzieja. Policjanci przypominają, by uważać na rzeczy, które mogą stać się łupem.

Oto kilka rad:

☉ na plaży zegarek lub biżuterie schowaj do torby; dobrze byłoby, gdyby ktoś w „grajdołku” czuwał;

dok. na str. 10

Ważne adresy, telefony

Urząd Gminy

76-113 Postomino, tel. 0-1-85-93 lub 0-1-85-17

Policja

- Posterunek Sezonowy w Jarosławcu - 22
- Komisariat w Postominie - 0-1-85-97
- Rejonowa Komenda Policji w Sławnie - 0-1-97

Straż Pożarna w Sławnie

- 0-1-98

Pogotowie Ratunkowe w Sławnie

- 0-1-99

Szpital Wojewódzki, Słupsk ul. Lotha 26

Apteki

- w Jarosławcu przy Szkole Podstawowej
- Darłowo, ul. Powst. Warszawskich - 0-27-05
- Sławno, ul. Jedności Narodowej - 0-1-38-49



Przychodnie lekarskie:

- w Naćmierzu (najbliżej)
- w Pieńkowie, tel. 0-1-85-10
- w Sławnie, ul. Mielczarskiego 1, czynna 7³⁰ - 16⁰⁰.



Lecznica Zwierząt Ronino - 0-1-82-27

Informacja

- PKP Sławno - 0-1-30-45
- PKS Sławno - 0-1-36-50



Lokalne:

- Urząd Pocztowy - 20
- Urząd Morski - 13
- Latarnia morska - 18
- Leśnictwo - 28
- Strażnica Straży Granicznej - 95



Na ryby

Zapraszamy. Przybyłeś przecież nad morze i nie wypada nie skosztować rybki. Najlepiej kupić bezpośrednio na przystani u rybaków z kutra w godzinach rannych. Pozwolic sobie na luksus skrobania, czyszczenia i... na patelnię - palce liżać.

Jeżeli jesteś miłośnikiem wędkowania i masz swój sprzęt, kartę, czas i ochotę to miejsc do zarzucenia kija jest u nas wiele. Jednak najpierw dokonaj opłaty. Wody w okolicach Jarosławca mają swojego właściciela. Odpowiedzialnym jest p. Piotr Gumowski zam. Łacko - stacja rybacka. Należy tam dokonać opłaty lub w siedzibie koła wędkarskiego „Karaś” (mieszczącego się w siedzibie UG Postomina - w każdą środę 11 - 15).

W kanale jarosławieckim dobrze bierze leszcz, wzdregę, płoć, węgorz.

Jeśli jednak jest zimno - to lepiej przenieść się nad jezioro, np. w okolice Pieńkowa - Postomina.

Taaakiej ryby.

Terry

Redaguje zespół: Teresa Rysztak (red. nacj), Marian Sobolewski. Skład komputerowy - Józef Rysztak
Wydawca: AMGISP Postomino
Adres redakcji: "Szept Postomina" 76-113 Postomino U.G.

Jantar, bursztyn

Okruchy słońca, słodycz lata, kamień życia i zdrowia - to przykładowe określenia nadawane kroplom zastygłej żywicy. Bałtyk wyrzuca jej wiele, ale trzeba wiedzieć, gdzie szukać. Najlepiej, po burzy, wśród wyrzuconych na brzeg glonów morskich. Im większe skupisko morskoczynu (d. zielenie bursztynowe) - tym więcej szans na znalezienie swego szczęścia, czyli bursztynu.

Często jednak zdarzają się pomyłki, ponieważ jego kształt i kolor zbliżony jest do kamienia. Odróżnić go można po następujących cechach:

- nie jest twardy,
- jest ciepły w dotyku,
- przy pocieraniu lub podgrzaniu wydziela żywiczny zapach (również przyciąga odrobinki papieru),
- pali się,
- jest minimalnie cięższy od wody, w lekko osolonej wodzie nie tonie.

Ostatnią właściwość można wykorzystać sprawdzając propozycje zakupu u handlarzy.

Okruch bursztynu (tzw. sieczka) świetnie nadają się do sporządzenia NALEWKI - zalecanej szczególnie pracującym gardłem. Jak zapewnia o. Czesław Klimuszko - 3 krople nalewki rozpuszczone w porannej herbacie obronią nas skutecznie przed przeziębieniem. Ja podaję również za radą znajomego księdza: 2-3 krople na kostkę cukru i przytrzymać pod językiem. To jest właśnie smak morza i lata.

Jak zrobić nalewkę? Zbieramy lub kupujemy 50 g kawałeczków nieoszlifowanego bursztynu, zalewamy 1/2 litra czystego spirytusu (można zmniejszyć proporcje). Po 2 tygodniach nalewka gotowa. Odcedzony bursztyn można rozkruszyć i ponownie zalać nowym spirytusem. I znowu mamy zdrówko w butelce.

Trzeci raz się nie da.

NA ZDROWIE

T.R.

OW BAŁTYK zaprasza

Tutaj:

- ↳ domki kempingowe (o zróżnicowanym standardzie) - bliźniutko morza;
- ↳ całodziennie wyżywienie;
- ↳ wypożyczalnia sprzętu (parawany, leżaki);



Dla wczasowiczów
z OW „BAŁTYK”

polecamy:

- ↳ przedszkole z fachową opiekunką,
- ↳ boiska sportowe, sale gier,
- ↳ opiekę medyczną,
- ↳ bibliotekę

oraz

całodobowy parking strzeżony



PIWO KUFLOWE



podaje bar

JAROSŁAWIANKA

codziennie od 8 do ostatniego klienta.

Niepowtarzalna atmosfera i urok

RYBACKIEJ TAWERNY

Bogaty wybór innych napoi, słodycze, dania barowe, obiady domowe i krzepiące zakąski serwowane w rytm relaksującej muzyki lat 60 - 70.

Pod tym samym dachem
od strony ul. Słonecznej

KAWIARNIA ELF

czynna od 9 do 3

wewnątrz i na świeżym powietrzu pod parasolami spędzisz mile czas przy drinkach i świecach oraz muzyce



PRZYJDŹ, A NIE ZAWIEDZIESZ SIĘ!
SERDECZNIE ZAPRASZA
A. TOMASZEWSKI

**KAWIARNIA
PACIO 26A
NORBERT BORUCKI**

codziennie od 5 rano wydaje
wypieki prosto z pieca w kilku
asortymentach i gatunkach:
*chleb mazowiecki,
bułki wrocławskie 50 i 100 g,
bułki słodkie.*



Na zamówienie piecze:
bułki na hot-dogi, hamburgery
i zapiekanki z dostawą
do Jarosławca i okolicy.

**POLECAM SWOJE
DOSKONAŁE WYROBY
I SOLIDNE USŁUGI**

„Black cat” S.C.

zaprasza do

Kawiarni OW „Bałtyk”

czynnej codziennie
od godz. 10⁰⁰

w poniedziałki i wtorki

dyskoteki od 21⁰⁰

od środy do niedzieli dancingi

od 21⁰⁰

Ponadto:

♦ bilard i salon gier,

oraz



♦ wypożyczalnia kaset video.

PROPOZYCJE WĘDRÓWEK

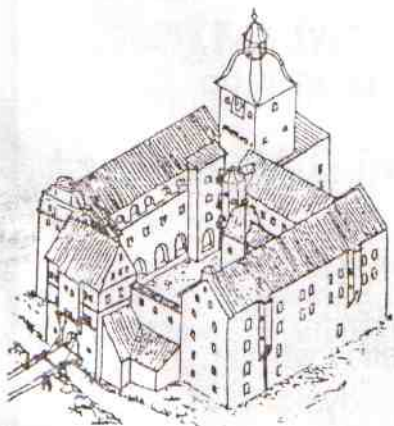
Jeżeli zmęczony jesteś już plażowaniem, a skóra Twoja chce ochłody lub jeśli pogoda nie sprzyja plażowaniu - proponujemy Ci - poznaj nasze urocze miejsca, pozwól ponieść się w wyobraźni do mrocznej przeszłości.

Ruszamy. Spokojnie, tyle wokół zieleni, ptactwa i morski majestat.

Darłowo - Darłówko

Możemy pieszo wyruszyć brzegiem morza do **Darłówka** lub przez **Wicie** (obok piękne, grzybne lasy) - prowadzi czerwony szlak.

Można też - kierując się do **Darłowa** - z pasa startowego 17 km - minąć wioskę **Rusinowo** (uwaga! „kocie łby”), dotrzeć na **Górę Barzowicką** (72 m n.p.m.), skąd roztacza się przepiękna panorama na jezioro **Kopań** i zalesioną mierzeję. Dalej w/g drogowszkazu do **Darłowa**. To urokliwe miasteczko (prawa miejskie - 1312 r.) ma wiele miejsc godnych zwiedzenia:



Jedna z faz rekonstrukcji zamku w Darłowie

- ⊗ Zamek Książąt Pomorskich wraz z muzeum (czynne codziennie, oprócz poniedziałków, w godz. 10 - 16),
- ⊗ Kościół Mariacki (II poł. XIV w.),
- ⊗ pomnik Rybaka na rynku,
- ⊗ zabytkowe kamieniczki.

Sławno

Proponujemy autobus lub samochód - bo 27 km przed nami. Po drodze wieś **Jezierny** położona nad jeziorem **Wicko** (1.100 ha, dawna zatoka morska odcięta mierzeją). Można zjechać z głównej trasy (ok. 3 km na lewo), by dotrzeć do **Łacka**. Tu wśród starodrzewu znajduje się kościół z XVI w., a w chacie nr 20 mieszkał w/g legendy **Jan Długosz**, wychowawca księcia Bogusława X. Mijamy **Naćmierz** - dawną wieś słowińską ze starym budownictwem i pędziny dalej, **ale ostrożnie bo droga niebezpieczna!** Jadąc dalej warto zatrzymać się w **Starym Krakowie** nad rzeką **Wieprzą** oraz zobaczyć kościół gotycki z XV w.

W **Sławnie** (prawa miejskie - 1317 r.) warto zainteresować się w rynku gotyckim Kościołem Mariackim z XIV w. (bazylika z potężną wieżą odbudowaną po wojnie, odbywają się tu letnie koncerty organowe). Przy Bramie Słupskiej - park oraz reprezentacyjny gmach d. Starostwa (pocz. XX w.) obecnie UM. Przy Bramie Koszalińskiej z XV w. i w rynku zespół zabytkowych kamieniczek mieszczkańskich.



Słowiński Park Narodowy

Przyjechałeś, by odświeżyć swój zapas sił witalnych i możesz wspaniale to uczynić w miejscu uznanym przez UNESCO za **Światowy Rezerwat Biosfery**. Kierujemy się do **Ustki**, stąd na **Rowy**, a na skrzyżowaniu w **Objeździe** skręcamy do **Smółdzina**. W centrum wsi Muzeum Słowińskiego Parku



Narodowego (tel. 116-339, 116-204). Warto obejrzeć ciekawe egzemplarze flory i fauny. Dalej możemy ruszyć wprost do SPN - czerwony szlak - niesamowita zachłanność piaszczystych jezorów - lub zmienić kolejność i odwiedzić skansen Słowińców w **Klukach** (czynny w sezonie od 9 do 16). Jest tu wierna rekonstrukcja zagrody słowińskiej. W drodze powrotnej - syty wrażeniami - zalicz „świętą górę” - **Rowokół**, skąd będziesz mógł podziwiać piękno krajobrazu.

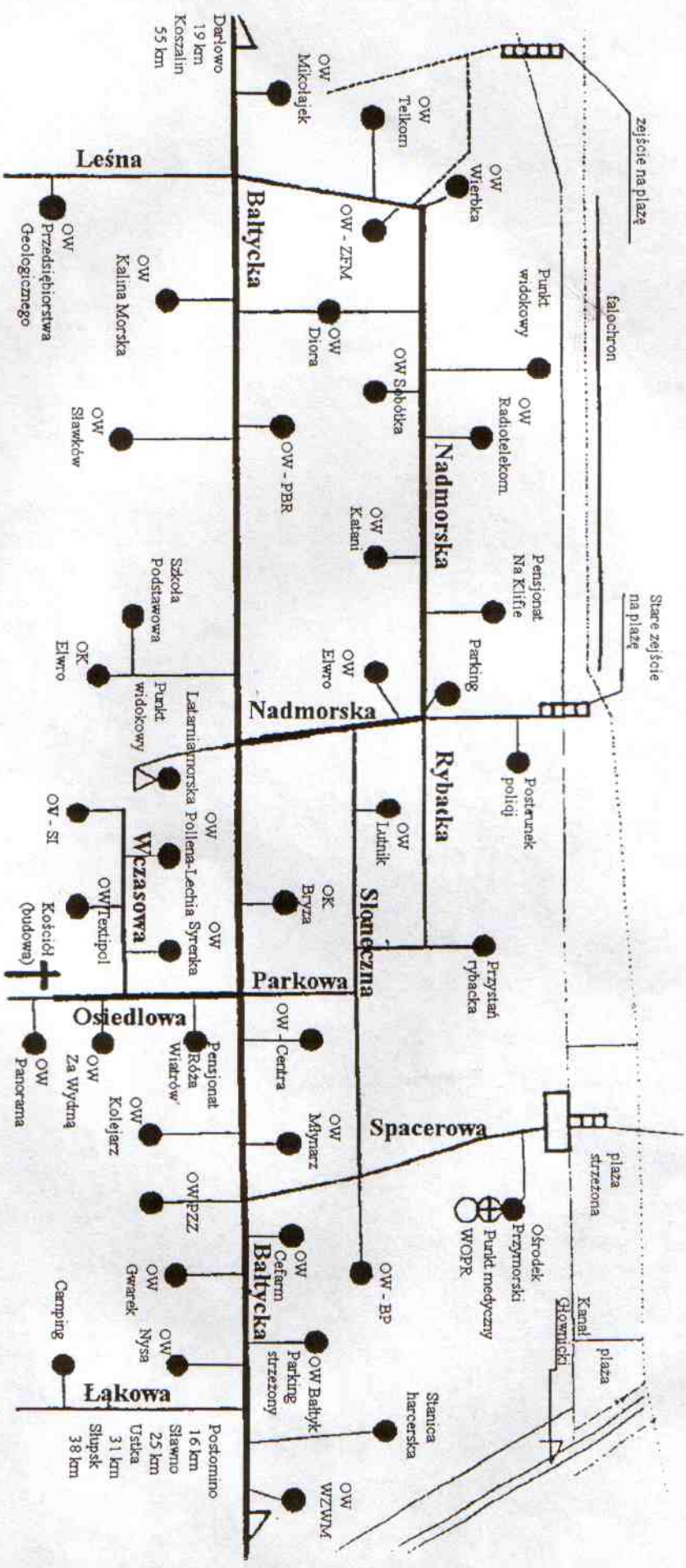
(ryt)

Mapa okolic Jarostawca

B
A
E
T
Y
C
K
I
4E



Plan Jarosławca



Legenda:

OW - ośrodek wypoczynkowy

OK - ośrodek kolonijny

Klucznica

Dawna organistówka, dom nauczycielski nr 33 w Rusinowie stoi blisko budowli nr 34 - neogotyckiego kościoła z roku 1873. To sąsiedztwo i dostęp do telefonu spowodowały, że ks. proboszcz parafii Łącko śp. **Stanisław Pecnik** powierzył **Teresie Nędzusiak** klucze od filialnego domu bożego. Było to jakieś 15 lat temu. Chodziło o dozór, szybkie powiadomienie milicji o ewentualnej grabieży, bo w on czas grasowały świętokradcze elementy.

Wtedy pani Nędzusiak pracowała zawodowo (nauczycielka). Od 7 lat emerytka - nadal dzierży klucze od obiektu sakralnego. W niedziele i święta wydaje je ministrantom; w dni powszednie - sprzątającym świątynię rodzinom; od czasu do czasu grabarzowi, który w starej zakrystii przechowuje narzędzia pracy na przykościelnym cmentarzyku.

W wakacje klucznica nie może opędzić się od licznych wycieczek kolonistów i harcerzy: chcą zobaczyć chrzcielnicę z roku 1648! (stoi w kruchcie, przeniesiona z poprzedniego kościoła zbudowanego z kamieni na tym samym wzniesieniu), podziwiać przepiękny obraz „Oto Baranek Boży” namalowany w 1898 r. przez Antona Webbera; usłyszeć historię budowli ciekawie opowiedzianą przez klucznicę - przewodnika.

Cztery lata temu ze składki parafian wyremontowano dach, w następnym roku wymalowano wewnętrzne ściany i ufundowano nowy ołtarz: cały z drewna z fascynującym wysmukłym krzyżem - dzieło miejscowego artysty stolarza Józefa Drzazgi.

To wszystko chcą widzieć ci, którzy na msze św. uczęszczają gdzie indziej.

- Jak odmówić zaspokojenia tej szczerej ciekawości dzieciom i młodzieży, dorosłym turystom i wczasowiczom a także, przyjezdnym z Niemiec potomkom niegdysiejszych mieszkańców Ritzenhagen (Rusino-wa) - dziwi się pani Teresa.

- Poza satysfakcją moralną ma pani jakiś finansowy profit? - rzucam zbędne pytanie.

- Dobry człowieku, nie mam żadnej zapłaty prócz dobrego słowa od ks. proboszcza Henryka Urzykowskiego, krom (prócz) serdecznej podziękii od zwiedzających. Nigdy nawet przez myśl mnie nie prze-



„NA KLIFIE”

ośrodek wypoczynkowy
czynny cały rok

Zaprasza i poleca:

- ☺ pole namiotowe i karawaningowe,
- ☺ wspaniałe lody i desery
w plenerowej kawiarence,
- ☺ piwo kufłowe,
- ☺ solarium,
- ☺ saunę.

Apteka Nadmorska

w Jarosławcu (budynek SP)

zaprasza codziennie
9⁰⁰ - 12⁰⁰ i 15⁰⁰ - 20⁰⁰
w niedziele
15⁰⁰ - 20⁰⁰

szło, by otrzymywać jakiegokolwiek wynagrodzenie za funkcję „klucznicy”, bo to przecież nasz Kościół; parafianie są zobowiązani troszczyć się o jego stan.

Wdzięczni jesteśmy Ks. Proboszczowi za dotychczasowe starania i za planowany remont wieży, aby kościół zachował swój styl, swoje oryginalne piękno! - odpowiada pani Nędzusiak.

Komentarz. Oto, młodzi kapitaliści, szlachetne społecznikostwo ludzi niedzielskich, bo

inwestujących w jutro, które będzie procentować dobrą pamięcią o nich, a ta jest wartością bezcenną, nieprawdaż?!

MSob.
rys. Barbara Kwiatek



OW „ELWRO” proponuje:

zakwaterowanie

- ✦ w mieszkaniach 2 pokojowych z łazienkami,
- ✦ w pokojach 3 osobowych z łazienkami,
- ✦ w pawilonach kolonijnych - umywalki,
- ✦ całodzienne wyżywienie.

Ponadto w ośrodku funkcjonują:

- ✦ kawiarenka,
- ✦ sala bilardowa,
- ✦ salon gier tv,
- ✦ nauka jazdy konnej,
- ✦ przejażdżki bryczką,
- ✦ samochodziki elektryczne,
- ✦ punkty Foto - Fuji i Agfa.

Uni Bar Bistro Morskie

codziennie od 10 do 2

ugości przy gustownych stolikach na wolnym powietrzu:

smażoną rybą morską i słodkowodną, kurczakiem, kielbaską z różną, golonką z frytkami.

Do tych smakowitości polecamy
napoje chłodzące, piwo butelkowe i kufłowe a na deser bogaty bukiet win wytrawnych oraz lody w dużym wyborze.

**Regina i Tadeusz Landowscy
serdecznie zapraszają !!!**

LATARNIA MORSKA

przy ul. Szkolnej
dla zwiedzających dostępna codziennie
aż do końca sezonu (31.08) w godzinach :
10.00 - 13.00 i 15.00 - 19.00.

Cena biletów
jak w ub. roku : 6 tys. (normalne) i 3 tys. zł (ulgowe dla dzieci, młodzieży, studentów, żołnierzy, emerytów i rencistów).

Wstęp wolny dla dzieci do lat 7 i członków Towarzystwa Przyjaciół Muzeum Morskiego.

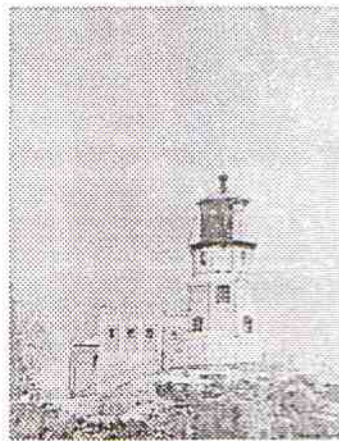
Kierownikiem latarni jest **Ryszard Żuchowski**, latarnikiem (- czką) - **Alina Żuchowska**, oboje zam. przy ul. Spacerowej 49

Szczypta historii

Uroczyste uruchomienie latarni nastąpiło 11 lipca 1838 r. Z wysokości 50,2 m npm z 15 lamp na olej rzepakowy, wzmocnionych lustrami parabolicznymi, buchnęło w morze na odległość 16 mil oślepiające światło. Dziś halogenowe lampy elektryczne o mocy 400 - watomowej wiążące promieni każda, wysyłają światło w morze na odległość 24 mil (46 km).

Wg. **Marian Czerner**: „Latarnie morskie polskiego wybrzeża”, Wyd. Poznańskie 1986.

Widok z latarni



Po 124 stopniach spiralnych schodów wspinamy się na okólny taras widokowy. Jarostawiec widziany z lotu ptaka jest ładniejszy i jakby rozleglejszy. Za wstęgą ulic, dachów i zieleni hen po horyzont niebieska tafla morza. Spójrz w lewo: też woda (jez. Kopań), spójrz w prawo: jez. Wicko z kosmykiem półwyspu.

Drobnym kroczkiem przesuwamy się ku wschodowi: spiczasta wieża kościoła z 1500 r. w najpiękniejszej wsi Pomorza Łącku z historycznymi zagrodami. Za nimi nowsze zabudowania wsi Korlino i Królewó. Dalej zielona ściana lasów Nadleśnictwa Ustka. W linii południka jednoulicowa wieś Naćmierz, nieco w prawo rozległe Rusinowo z neogotyckim kościołem (czyt. o nim w „Klucznicy”), a za obu wsiami znów gęsta ściana lasu (leśnictwo Chudaczewko). Jeszcze rzut oka na zachód: duży kompleks budynków o różnej wysokości (m. Darłowo). Syci wrażeń schodzimy, aby na dole, u pani Alinki, nabyć widokówkę latarni z okolicznościowym stemplem.

MSob.

OW

„MIKOŁAJEK”

Zaprasza:



Tu:

- ☆ hotel - 3 osobowe pokoje;
- ☆ kawiarnia z bilardem,
- ☆ restauracja z całodziennym wyżywieniem,
- ☆ sklep spożywczo-monopolowy.



**Zakład
Pralniczy
Masłowice
23**



Oferuje usługi
pralnicze

- pranie pościeli z maglowaniem
- pranie obrusów, fartuchów, zasłon i firan,
- pranie ręczników, ścierek kuchennych oraz kocy.

Zakład przyjmuje każdą ilość zamówień.

Usługi wykonujemy **ekspresowo** bez pobierania dodatkowych opłat.

Istnieje możliwość odbioru i dowozu pościeli transportem zakładu.

**Dla stałych klientów stosujemy
ulgi cenowe.**

Pierzemy w najnowszych pralnicach firm zachodnich z zastosowaniem najnowszych środków piorących.

Każde zamówienie realizowane jest oddzielnie, co wyklucza możliwość zamiany pościeli pomiędzy dostawcami.

Zapraszamy do zakładu w Masłowicach.

Stała wystawa malarstwa

(z możliwością zakupu)

**Teodora Dimczewskiego
z Bułgarii**

tylko

w „Kalinie Morskiej”

CUKIERNIA TAJA

JANINY I ROMANA TAMÓW

JAROSŁAWIEC 59B

jedyna w okolicy,

tu kupisz ciepłe i pachnące słodkie bułeczki, pączki i wiele gatunków ciast drożdżowych, przepyszny sernik wiedeński,

a także własnej produkcji **LODY TRADYCYJNE** (nieproszkowe) w ośmiu smakach: mleczne, jagodowe, bananowe, truskawkowe, maracuje (z owoców południowych) a nadto śmietankowe oraz deser lodowy: śmietankowe + rodzynki + polewa czekoladowa = palce lizać!

**ZAPRASZAMY
CODZIENNIE PRZEZ OKRĄGŁY
TYDZIEŃ**

Oczyszczalnia ścieków

Dzięki niej Jarosławiec awansował do wczasowego kurortu. Usytuowana na południowo - wschodniej rubieży wsi działa sprawnie : jej finalny efekt to woda klarowna. Natomiast niemiłe zapachy, polatujące w upalne dni nad główny ciąg komunikacyjny (ul. Bałtycka) przywiewane są z trzykomorowej laguny ze ściekami odpowiednio „przyjętymi” z dwóch kolektorów sanitarnych wspomaganych czterema przepompowniami.

Oczyszczalnia jest typu biologicznego czyli absolutnie nieuciążliwa dla środowiska.

Nad jej bezawaryjnym funkcjonowaniem pilnie czuwa dzielna załoga Spółki Wodnej z Biurem Technicznym na terenie OW Bałtyk. Dyrektor mgr inż **Bogusław Ziółkowski** chętnie udzieli zainteresowanym szczegółowych informacji włącznie z grupowymi „wypadami” na teren ściśle ogrodzonej oczyszczalni. Pozytywnie szokuje przeciętnego „producenta” nieczystości płynnych widok rozległych rozlewisk laguny i stosunkowo niedużego akwenu z miliardami żarłocznych bakterii - czyszcielek.

MSob.



Kalina Morska poleca

jedyną w Jarosławcu galerię (malarstwo, srebro)

pole namiotowe z natryskami (ciepła woda!!!) i przyłączami energetycznymi



kawiarnię czynną od 9 do 24

codziennie od 20 do 24 przygrywa trio jazzujące

w soboty dancingi od 21 do 2



Gra profesjonalny zespół



zimne piwo kufłowe



kort tenisowy z wypożyczalnią rakiet

Sklep: słodycze, książki, alkohole, kosmetyki

Urząd Pocztowy przy ul. Nadmorskiej 35

czynny
w dni powszednie i pracujące soboty
od 8 do 20
w wolne soboty, niedziele i święta
od 16 do 20

† MSZE ŚW. †

przy ul. Osiedlowej

są odprawiane:

- w niedzielę o godz. 11.45
- w święta i pierwszy piątek m-ca o godz. 19.00
- po sezonie tylko o godz. 19.00

Nad brzegiem Bałtyku w Jarosławcu spotykają się dwa rekiny.

- No i jak poszło dzisiaj polowanie?
- Zjadłem trzech wczasowiczów. A ty?
- Ja zjadłem jednego pijaka.
- Nie wierzę! Chuchnij.

Rozkład jazdy PKS

Z Jarosławca

Ważny w okresie wakacji

Kierunek	Przez	Godziny odjazdów
Darłowo	Naćmierz	5 ⁴⁰ _z M, 7 ⁴⁰ _z M, 13 ⁴⁵ _z , 16 ¹⁵ _z , 17 ⁰⁵ _z , 20 ²⁰ _z
Darłowo	Wicie	11 ⁰⁴ _z , 14 ²⁴ _z
Rowy	Ustka	10 ²⁵ _z
Rusinowo	Wicie	13 ⁰⁵ _z , 16 ⁴⁵ _z
Sławno	Marszewo	5 ⁴⁰ _z WM, 6 ²⁵ _z
Sławno	Pieńkowo	11 ⁴⁰ _z , 14 ²⁰ _z , 16 ³⁰ _z , 16 ⁴⁰ _z
Sławno	Rusinowo	8 ⁰⁵ _z
Słupsk	Możdżanowo	8 ⁰⁴ _z , 13 ⁴⁴ _z
Słupsk	Ustka	13 ³⁵ _z , 16 ⁴⁵ _z , 18 ⁵⁰ _z

Do Jarosławca ze Sławna

Przez	Godziny odjazdów
Postomino	7 ⁰⁰ _z , 10 ²⁵ _z , 15 ²⁵ _z , 18 ⁰⁰ _z
Kanin	8 ⁰⁰ _z , 9 ¹⁰ _z , 12 ²⁰ _z , 13 ³⁰ _z , 15 ⁴⁰ _z , 16 ¹⁵ _z , 18 ⁰⁰ _z , 20 ³⁰ _z

Do Jarosławca

z Darłowa

Rusinowo, Naćmierz	6 ⁵⁵ _z , 12 ⁵⁰ _z , 15 ⁰⁰ _z , 16 ²⁰ _z , 19 ³⁵ _z
Rusinowo	8 ⁰⁰ _z , 13 ¹⁰ _z

Legenda:

- z - kursuje w dni robocze,
- + - kursuje w niedziele i święta,
- z - kursuje w wolne soboty,
- M - pierwszeństwo z biletami miesięcznymi
- k - nie kursuje w soboty robocze

dok. ze s. 1

I ty Brutusie..

- ☹ nie zostawiaj samochodu z uchylonym oknem i widocznymi "łakomymi" rzeczami;
- ☹ nie noś w jednym miejscu całej gotówki i nie pokazuj ile masz, szczególnie zagrożona jest tylna kieszeń i otwarty koszyk.

Bądź ostrożny,
nie daj się okraść.