



# Szept

179

Rok XVI nr 1/2005

# Postomino

MIESIĘCZNIK GMINY POSTOMINO

*Aby NOWY ROK przyniósł nam  
więcej radosnych przeżyć!*



Urząd Gminy nocą „2005”

W numerze:

Budżet i podatki 2005

Sołtys Marszewa  
ma głos

Profilaktyczne plakaty  
Co uradza  
gminna władza

Sport

## Styczeń

*Styczeń styka się ze starym rokiem.  
Szczyci się, bo pierwszy w roku.  
Lubi sypnąć śniegiem wokół.  
Ścisnie mrozem, skuje lodem  
i tak trzyma swoim chłodem.  
Niesie ludziom nadzieję:  
jednym na lepsze życie,  
drugim na prawdziwe uczucie.  
Dziesięć wydfuża  
a tym samym radość przedłuża.*

Stanisława Paszyłk

## Pół wieku razem



**Aurelia i Czesław Plopa,** mieszkańcy Naćmierza, uhonorowani zostali Medalami za Długoletnie Pożycie Małżeńskie z okazji 50-lecia wspólnego dzielenia trosk, nadziei i radości.

Sza

# Budżet i podatki w 2005 roku

Na listopadowym posiedzeniu gminnego samorządu podjęte zostały uchwały dotyczące podatków i opłat w 2005 roku. Prezentujemy wyciągi z uchwał podatkowych.

## 1. Stawki podatku od środków transportowych.

§ 1.) Ustala się roczne stawki podatku od środków transportowych jak niżej:

1) samochody ciężarowe o dopuszczalnej masie całkowitej

a) od 3,5 t do 5,5 t włącznie - **550,00 zł**

b) powyżej 5,5 t do 9,0 t włącznie - **900,00 zł**

c) powyżej 9,0 t a poniżej 12,0 t - **1.000,00 zł**

2) samochody ciężarowe o liczbie osi - dwie, w zależności od dopuszczalnej masy całkowitej pojazdu i rodzaju zawieszenia osi jezdnych:

I. z zawieszeniem pneumatycznym lub uznanym za równoważne

a) równej lub wyższej niż 12,0 t a mniejszej niż 15,0 t - **395,00 zł**

b) równej lub wyższej niż 15,0 t - **555,00 zł**

II. z innym systemem zawieszenia:

a) równej lub wyższej niż 12,0 t a mniejszej niż 15,0 t - **555,00 zł**

b) równej lub wyższej niż 15,0 t - **1.255,00 zł**

3) samochody ciężarowe o liczbie osi trzy, w zależności od dopuszczalnej masy całkowitej pojazdu i rodzaju zawieszenia osi jezdnych:

I. zawieszeniem pneumatycznym lub uznanym za równoważne:

a) równej lub wyższej niż 12,0 t a mniejszej niż 19,0 t - **250,00 zł**

b) równej lub wyższej niż 19,0 t a mniejszej niż 25,0 t - **1.015,00 zł**

c) równej lub wyższej niż 25,0 t - **1.100,00 zł**

II. z innym systemem zawieszenia:

a) równej lub wyższej niż 12,0 t a mniejszej niż 19,0 t - **510,00 zł**

b) równej lub wyższej niż 19,0 t a mniejszej niż 25,0 t - **1.580,00 zł**

c) równej lub wyższej niż 25,0 t - **1.600,00 zł**

4) samochody ciężarowe o liczbie osi cztery, w zależności od dopuszczalnej masy całkowitej pojazdu i rodzaju zawieszenia osi jezdnych:

I. z zawieszeniem pneumatycznym lub uznanym za równoważne:

a) równej lub wyższej niż 12,0 t a mniejszej niż 25,0 t - **700,00 zł**

b) równej lub wyższej niż 25,0 t a mniejszej niż 29,0 t - **1.050,00 zł**

c) równej lub wyższej niż 29,0 t - **1.660,00 zł**

II. z innym systemem zawieszenia:

a) równej lub wyższej niż 12,0 t a mniejszej niż 25,0 t - **700,00 zł**

b) równej lub wyższej niż 25,0 t a mniejszej niż 29,0 t - **1.660,00 zł**

c) równej lub wyższej niż 29,0 t - **2.452,80 zł**

5) ciągniki siodłowe lub balastowe przystosowane do używania łącznie z naczepą lub przyczepą o dopuszczalnej masie całkowitej zespołu pojazdów od 3,5 t i poniżej 12,0 t - **1.200,00 zł**

6) ciągniki siodłowe lub balastowe przystosowane do używania łącznie z naczepą lub przyczepą o liczbie osi dwie, w zależności od dopuszczalnej masy całkowitej zespołu pojazdów i rodzaju zawieszenia osi jezdnych:

I. zawieszeniem pneumatycznym lub uznanym za równoważne:

a) równej lub wyższej niż 12,0 t a mniejszej niż 31,0 t - **600,00 zł**

b) równej lub wyższej niż 31,0 t - **1.450,00 zł**



Sprawnym przebieg obrad gminnego samorządu organizują **Bogdan Niewiński** (przewodniczący) i **Marek Wal** (zastępca przewodniczącego).

II. z innym systemem zawieszenia:

a) równej lub wyższej niż 12,0 t a mniejszej niż 31,0 t - **950,00 zł**

b) równej lub wyższej niż 31,0 t - **1.937,76 zł**

7) ciągniki siodłowe lub balastowe przystosowane do używania łącznie z naczepą lub przyczepą o liczbie osi trzy, w zależności od dopuszczalnej masy całkowitej zespołu pojazdów i rodzaju zawieszenia osi jezdnych

I. zawieszeniem pneumatycznym lub uznanym za równoważne:

a) równej lub wyższej niż 12,0 t a mniejszej niż 40,0 t - **1.250,00 zł**

b) równej lub wyższej niż 40,0 t - **1.750,00 zł**

II. z innym systemem zawieszenia:

a) równej lub wyższej niż 12,0 t a mniejszej niż 40,0 t - **1.750,00 zł**

b) równej lub wyższej niż 40,0 t - **2.548,65 zł**

- 8) przyczepy i naczepy, które łącznie z pojazdem silnikowym posiadają masę całkowitą od 7,0 t i poniżej 12,0 t, z wyjątkiem związanych wyłącznie z działalnością rolniczą prowadzoną przez podatnika podatku rolnego - **700,00 zł**
- 9) przyczepy i naczepy z wyjątkiem związanych wyłącznie z działalnością rolniczą prowadzoną przez podatnika podatku rolnego, o liczbie osi jedna, w zależności od dopuszczalnej masy całkowitej zespołu pojazdów i rodzaju zawieszenia osi jezdnych:
- I. zawieszeniem pneumatycznym lub uznanym za równoważne:
- a) równej lub wyższej niż 12,0 t a mniejszej niż 25,0 t - **600,00 zł**
- b) równej lub wyższej niż 25,0 t - **1.494,18 zł**
- II. z innym systemem zawieszenia:
- a) równej lub wyższej niż 12,0 t a mniejszej niż 25,0 t - **950,00 zł**
- b) równej lub wyższej niż 25,0 t - **1.889,06 zł**
- 10) przyczepy i naczepy z wyjątkiem związanych wyłącznie z działalnością rolniczą prowadzoną przez podatnika podatku rolnego, o liczbie osi dwie, w zależności od dopuszczalnej masy całkowitej zespołu pojazdów i rodzaju zawieszenia osi jezdnych:
- I. z zawieszeniem pneumatycznym lub uznanym za równoważne:
- a) równej lub wyższej niż 12,0 t a mniejszej niż 33,0 t - **650,00 zł**
- b) równej lub wyższej niż 33,0 t a mniejszej niż 38,0 t - **1.450,00 zł**
- c) równej lub wyższej niż 38,0 t - **1.600,00 zł**
- II. z innym systemem zawieszenia:
- a) równej lub wyższej niż 12,0 t a mniejszej niż 33,0 t - **950,00 zł**
- b) równej lub wyższej niż 33,0 t a mniejszej niż 38,0 t - **1.300,00 zł**
- c) równej lub wyższej niż 38,0 t - **1.700,00 zł**
- 11) przyczepy i naczepy z wyjątkiem związanych wyłącznie z działalnością rolniczą prowadzoną przez podatnika podatku rolnego, o liczbie osi trzy, w zależności od dopuszczalnej masy całkowitej zespołu pojazdów i rodzaju zawieszenia osi jezdnych:
- I. zawieszeniem pneumatycznym lub uznanym za równoważne:
- a) równej lub wyższej niż 12,0 t a mniejszej niż 38,0 t - **700,00 zł**
- b) równej lub wyższej niż 38,0 t - **1.450,00 zł**
- II. z innym systemem zawieszenia:
- a) równej lub wyższej niż 12,0 t a mniejszej niż 38,0 t - **950,00 zł**
- b) równej lub wyższej niż 38,0 t - **1.750,00 zł**
- 12) autobusy o liczbie miejsc siedzących:
- mniejszej niż 30 miejsc - **1.100,00 zł**
- równej lub wyższej niż 30 miejsc - **1.400,00 zł**
- § 2. Stawki dla środków transportowych zawieszeniem pneumatycznym albo uznanym za równoważne, mogą być stosowane w przypadku posiadania przez podatnika świadectwa homologacji lub duplikatu z

wyciągu świadectwa homologacji lub zaświadczenia ze Stacji Kontroli Pojazdów z zawartą adnotacją o posiadaniu zawieszenia pneumatycznego lub uznanego za równoważne.

§ 3. Zwalnia się z podatku od środków transportowych pojazdy będące we władaniu gminnych jednostek organizacyjnych i innych jednostek podległych gminie.



Doroczne spotkania seniorów cieszą się coraz większym powodzeniem.

## 2. Stawki podatku od nieruchomości.

§ 1. Ustalił stawki podatku od nieruchomości w następujący sposób:

- 1) od budynków mieszkalnych lub ich części - **0,54 zł/m<sup>2</sup>** powierzchni użytkowej rocznie
- 2) od budynków lub ich części zajętych na prowadzenie działalności gospodarczej innej niż działalność rolnicza lub leśna oraz od części budynków mieszkalnych zajętych na prowadzenie działalności gospodarczej - **17,86 zł/m<sup>2</sup>** powierzchni użytkowej rocznie
- 3) od budynków lub ich części zajętych na prowadzenie działalności gospodarczej w zakresie obrotu kwalifikowanym materiałem siewnym **8,31 zł/m<sup>2</sup>** powierzchni użytkowej rocznie
- 4) od budynków lub ich części zajętych na prowadzenie działalności gospodarczej w zakresie udzielania świadczeń zdrowotnych **3,61 zł/m<sup>2</sup>** powierzchni użytkowej rocznie
- 5) budynków letniskowych (budynków rekreacji indywidualnej) - **6,01 zł/m<sup>2</sup>** powierzchni użytkowej rocznie
- 6) od pozostałych budynków lub ich części, w tym zajętych na prowadzenie odpłatnej statutowej działalności pożytku publicznego przez organizacje pożytku publicznego **4,60 zł** powierzchni użytkowej rocznie
- 7) od budowli - **2 %** ich wartości
- 8) od gruntów związanych z prowadzeniem działalności gospodarczej **0,66 zł/m<sup>2</sup>** rocznie
- 9) od gruntów pod jeziorami, zbiornikami retencyjnymi i elektrowniami wodnymi **3,52 zł/ha** rocznie
- 10) od pozostałych gruntów, w tym zajętych na prowadzenie odpłatnej, statutowej działalności pożytku publicznego przez organizacje pożytku

publicznego:

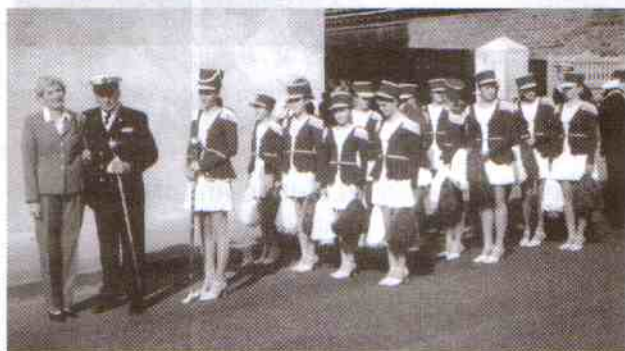
- a) **0,32 zł/m<sup>2</sup>** rocznie - wykorzystywane na cele militarne
- b) **0,20 zł/m<sup>2</sup>** rocznie - wykorzystywane na cele letniskowe
- c) **0,15 zł/m<sup>2</sup>** rocznie - wykorzystywane na cele inne niż w pkt a i b

§ 2 Zarządza się pobór podatku od nieruchomości od osób fizycznych w drodze inkasa.

### 3. Obniżenie ceny 1 q żyta jako podstawy obliczania podatku rolnego.

§ 1. Jako podstawę obliczenia podatku rolnego w 2005 r. na terenie gminy Postomino przyjąć cenę skupu 1 q żyta w wysokości - **28,00 zł**

§ 2. Niezależnie od ustawowych zwolnień, zwolnić z podatku rolnego użytki rolne o powierzchni mniejszej niż 1 ha użytkowane przez emerytów i rencistów.



Krystyna Gąsiorowska i Stanisław Poprawski  
animatorzy i organizatorzy ruchu kulturalnego.

### 4. Zwolnienia stosowane w podatku od nieruchomości.

- § 1. Zwalnia się z podatku od nieruchomości:
- 1) grunty pod przystankami PKS i przystanki PKS
  - 2) grunty pod zbiornikami przeciwpożarowymi
  - 3) cmentarze komunalne
  - 4) remizy OSP i grunty pod nimi
  - 5) świetlice, sale i kluby wiejskie, w których nie jest prowadzona działalność gospodarcza
  - 6) wysypiska i wylewiska nieczystości
  - 7) boiska sportowe oddane w użyczenie sołectwom
  - 8) dziecińce i place zabaw dla dzieci
  - 9) budynki gospodarcze oraz grunty pod nimi użytkowane przez emerytów i rencistów, jeżeli dochód na jednego członka rodziny nie przekracza 760 zł brutto
  - 10) budowle dróg oraz zajęte pod nie grunty wchodzące w skład gospodarstw rolnych
  - 11) grunty, budynki i budowle służące bezpośrednio realizacji zadań własnych z zakresu administracji samorządowej stopnia gminnego
  - 12) Zwolnienie, o którym mowa w pkt 11 nie obejmuje gruntów, budowli, budynków lub ich części oddanych w użytkowanie wieczyste lub będących w posiadaniu na podstawie innego tytułu prawnego albo też znajdujących się w posiadaniu bez tytułu prawnego:

- osób fizycznych
- osób prawnych innych niż Gmina
- jednostek organizacyjnych nieposiadających osobowości prawnej, niebędących jednostkami organizacyjnymi Gminy Postomino.

### 5. Stawki opłaty targowej.

§ 1. Ustala się dzienne stawki opłaty targowej pobieranej od osób fizycznych, osób prawnych i innych jednostek organizacyjnych nieposiadających osobowości prawnej na wyznaczonym targowisku oraz na pozostałym terenie gminy, na którym prowadzony jest handel:

- a) przy sprzedaży ze stanowiska, za każdy rozpoczęty m<sup>2</sup> wykorzystanej powierzchni - **3,00 zł** nie mniej niż **7,00 zł** za stanowisko, nie więcej niż **597,85 zł**.
- b) przy sprzedaży obnośnej z ręki, kosza, skrzynki itp. - **5,00 zł** od osoby.

Za stanowisko uważa się wszelkie miejsca zajmowane przez handlujących na terenie gminy. Ma to również odniesienie do handlujących obwoźnie na terenie wszystkich miejscowości gminy Postomino.

§ 2. Zwolnić od opłaty targowej handel artykułami rolnymi pochodzącymi indywidualnych gospodarstw rolnych mieszkańców gminy.

§ 3. Opłata targowa pobierana jest przez inkasenta w dniu dokonywania sprzedaży.

### 6. Stawki podatku od posiadania psów.

§ 1. Ustalić stawkę podatku od posiadania psów na kwotę - **40,00 zł** rocznie od jednego psa, płatną bez wezwania w terminie do 31 marca roku podatkowego.

§ 2. Zwolnić z podatku ustalonego w § 1, posiadanie psów będących własnością osób utrzymujących je w celach innych niż hodowla zarodowa.

§ 3. Zwolnienie nie dotyczy właścicieli psów ras agresywnych określonych w odrębnych przepisach.

### 7. Opłata miejscowa.

§ 1. Wprowadzić w miejscowościach Jarosławiec, Jezierzany, Łącko, Rusinowo opłatę miejscową pobieraną od osób fizycznych przebywających dłużej niż dobę w celach turystycznych, wypoczynkowych, szkoleniowych lub zdrowotnych.

§ 2. Ustalić stawkę opłaty miejscowej za każdy dzień pobytu w wysokości **1,60 zł**

§ 3. Zwolnić z opłaty miejscowej pobyt dzieci do lat 4.

§ 4. 1) Zarządza się pobór opłaty miejscowej w drodze inkasa.

2) Opłatę miejscową pobierają:

- biura turystyczne, kierownicy, właściciele i dzierżawcy ośrodków wczasowych, pól campingowych i namiotowych, hoteli, sanatoriów, zakładów uzdrowiskowych
- właściciele, dzierżawcy i najemcy pensjonatów, domów gościnnych i kwater prywatnych bądź wyznaczone przez nich osoby

- 3) Opłatę pobiera się na kwitariusz przychodowy pobrany z Urzędu Gminy w oparciu o książkę meldunkową znajdującą się w danym obiekcie, w dniu zameldowania
- 4) Inkasentom przysługuje wynagrodzenie w wysokości 10 % od zainkasowanej kwoty.
- 5) Poboru opłaty miejscowej dokonują inkasenci określani w § 4 ust.2
- 6) Rozliczenie z pobranej opłaty miejscowej następuje w terminie 7 dni od rozpoczęcia turnusu, a jeżeli nie ma określonych turnusów - co najmniej raz na 14 dni
- 7) Za nieodprowadzone w terminie należności naliczane będą odsetki za zwłokę



Przy wjeździe do Górska.

## 8. Opłata administracyjna.

§ 1. Ustala się opłatę administracyjną pobieraną od osób fizycznych, osób prawnych i jednostek organizacyjnych nieposiadających osobowości prawnej za następujące czynności urzędowe nie objęte opłatą skarbową:

- 1) za wyrysy i wypisy z opracowań dotyczących miejscowego planu zagospodarowania przestrzennego - **80,00 zł**

§ 2. Opłata administracyjna płatna jest w kasie Urzędu Gminy przed wykonaniem czynności urzędowej.

## 9. Taryfy dla zbiorowego zaopatrzenia w wodę i zbiorowego odprowadzania ścieków.

§ 3. Ustala się taryfy cen opłat za dostarczoną wodę:

1. **Taryfa 1** cena za  $1 \text{ m}^3$  dostarczonej wody dla gospodarstw domowych oraz dla przedsiębiorców posiadających wodomierze według jednolitej stawki wynosi **1,96 zł**.
2. **Taryfa 2** opłata za  $1 \text{ m}^3$  dostarczonej wody dla odbiorców nieposiadających wodomierzy (dla gospodarstw domowych i dla przedsiębiorców) wynosi **1,96 zł** gdzie zużycie wylicza się według przeciętnych norm zużycia wody dla poszczególnych odbiorców zgodnie z Rozporządzeniem Ministra Infrastruktury.

§ 4. Ustala się taryfy cen i stawek za odbiór ścieków:

1. **Taryfa 1** cena za  $1 \text{ m}^3$  odebranych ścieków od gospodarstw domowych posiadających urządzenia pomiarowe lub wodomierze, podłączonych do kanalizacji wynosi **2,15 zł**.
2. **Taryfa 2** cena za  $1 \text{ m}^3$  odebranych ścieków od przedsiębiorców posiadających urządzenia pomiarowe lub wodomierze, podłączonych do sieci kanalizacyjnej wynosi **3,20 zł**.
3. **Taryfa 3** opłata za  $1 \text{ m}^3$  odebranych ścieków od gospodarstw domowych nieposiadających urządzenia pomiarowego lub wodomierza, podłączonych do sieci kanalizacyjnej wynosi **2,15 zł**.
4. **Taryfa 4** opłata za  $1 \text{ m}^3$  odebranych ścieków od przedsiębiorców nieposiadających urządzenia pomiarowego lub wodomierza, podłączonych do sieci kanalizacyjnej wynosi **3,20 zł**, gdzie ilość odebranych ścieków jest równa ilości dostarczonej wody wyliczonej według przeciętnych norm zużycia wody.
5. Dla gospodarstw domowych zrzucających ścieki w punkcie zlewnym oczyszczalni ścieków ustala się opłatę za  $1 \text{ m}^3$  zrzucanych ścieków w wysokości wynikającej z taryfy 1.
6. Dla przedsiębiorców zrzucających ścieki w punkcie zlewnym oczyszczalni ścieków ustala się opłatę za  $1 \text{ m}^3$  zrzucanych ścieków w wysokości wynikającej z taryfy 2.

## 10. Taryfy dla zbiorowego zaopatrzenia w wodę z wodociągu zarządzanego przez Zakład Eksploatacji Wodociągów w Jarosławcu.

§ 2. Ustala się taryfy cen i stawek opłat za dostarczoną wodę:

1. Taryfa 1 cena  $1 \text{ m}^3$  dostarczonej wody dla wszystkich odbiorców **1,92 zł**.

§ 3. Rozliczenia za dostarczoną wodę dokonywane będą w terminach określonych w umowach z odbiorcami usług.

Wykonanie uchwał powierzono wójtowi gminy a termin ich wejścia w życie ustalono na 1 stycznia 2005 roku.

**Uchwała Nr XXIX/342/04**

**Rady Gminy Postomino**

**z dnia 17 grudnia 2004 r.**

**w sprawie uchwalenia budżetu Gminy Postomino na 2005 rok**

Na podstawie art. 18 ust. 2 pkt. 4 i 10 ustawy z dnia 8 marca 1990 r. o samorządzie gminnym /Dz. U. Z 2001 r. Nr 142, poz. 1591 ze zm. D. U. z 2002 r. Nr 23, poz. 220, Nr 62, poz. 558, Nr 113, poz. 984, Nr 153, poz. 1271 i Nr 214, poz. 1806; z 2003 r. Nr 80 poz. 717, Nr 162 poz. 1568; z 2004 r. Nr 102 poz. 1055; uchwała się, co następuje:

**§ 1.**

Ustala się prognozowane dochody budżetu Gminy

(załącznik Nr 1) w wysokości: 17.356.061 zł z tego:

1) dochody związane z realizacją zadań własnych (załącznik Nr 2) 15.674.306 zł w tym:

dochody z opłat za wydawane zezwolenia na sprzedaż napojów alkoholowych oraz za korzystanie z tych zezwoleń (załącznik Nr 3) 120.000 zł

2) dochody związane z realizacją zadań z zakresu administracji rządowej oraz innych zadań zleconych ustawami (załącznik Nr 4) 1.681.755 zł



**Halina Sochacka i Wanda Bartnik** serwowały uczestnikom „Józikowego” festynu w Kaninie wspaniałą bigos wiejski przyrządzony według własnego przepisu.

#### § 2.

Ustala się wydatki budżetu Gminy (załącznik Nr 5) w wysokości: 18.404.859 zł z tego:

1) wydatki związane z realizacją zadań własnych (załącznik Nr 6) 16.723.104 zł w tym:

wydatki związane z realizacją Gminnego Programu Profilaktyki i Rozwiązywania Problemów Alkoholowych (załącznik Nr 7) 120.000 zł

2) wydatki związane z realizacją zadań z zakresu administracji rządowej oraz innych zadań zleconych ustawami (załącznik Nr 8) 1.681.755 zł

#### § 3.

Deficyt budżetowy w kwocie 1.048.798 zł zostanie pokryty:

1) pożyczką z WFOŚiGW w Szczecinie i kredytem inwestycyjnym w łącznej kwocie 1.000.000 zł

2) nadwyżką budżetową w kwocie 48.798 zł

#### § 4.

Ustala się rozchody budżetu Gminy w wysokości 673.700 zł z przeznaczeniem na:

1) spłatę rat pożyczki z WFOŚ w Szczecinie w wysokości 573.700 zł

2) spłatę rat kredytu z BGŻ Słupsk w wysokości 100.000 zł

#### § 5.

Ustala się rezerwę ogólną w wysokości 100.000 zł

#### § 6.

Ustala się limity wydatków na wieloletnie programy inwestycyjne określone w załączniku Nr 9 do uchwały.

#### § 7.

Ustala się wydatki na programy i projekty realizowane ze środków pochodzących z funduszy strukturalnych i Funduszu Spójności Unii Europejskiej określone w załączniku Nr 13 do uchwały.

#### § 8.

Ustala się plany przychodów i wydatków zakładów budżetowych i środków specjalnych zgodnie z załącznikiem Nr 10 do uchwały.

#### § 9.

Ustala się plan przychodów i wydatków Gminnego Funduszu Ochrony Środowiska i Gospodarki Wodnej zgodnie z załącznikiem Nr 11 do uchwały.

#### § 10.

Ustala się dotacje celowe dla podmiotów niezaliczonych do sektora finansów publicznych i niedziałających w celu osiągnięcia zysku na realizację zadań z zakresu:

1) kultury fizycznej i sportu w łącznej kwocie 110.000 zł

#### § 11.

Ustala się dotację podmiotową dla instytucji kultury przeznaczoną dla:

1) Biblioteki Gminnej w Postominie w łącznej kwocie 50.000 zł

#### § 12.

Ustala się prognozę kwoty długu na lata 2004 - 2009, zgodnie z załącznikiem Nr 12.

#### § 13.

Upoważnia się Wójta do zaciągania kredytów i pożyczek na pokrycie planowanego deficytu budżetu do wysokości 3.000.000 zł.

#### § 14.

Upoważnia się Wójta do zaciągania kredytów i pożyczek do wysokości 1.500.000 zł przeznaczonych na pokrycie występującego w ciągu roku niedoboru budżetu, podlegającego spłacie w tym samym roku budżetowym.

#### § 15.

Upoważnia się Wójta do: dokonywania zmian w planie wydatków budżetowych, z wyłączeniem przeniesień wydatków między działami.

#### § 16.

Uchwała podlega ogłoszeniu w Dzienniku Urzędowym Województwa Zachodniopomorskiego i wchodzi w życie z dniem 1 stycznia 2005 r.

*Pełne teksty uchwał dostępne są na tablicy ogłoszeń w UG lub w Biurze Obsługi RG.*

## Profilaktyczne plakaty

Pod koniec minionego roku Gminna Komisja Rozwiązywania Problemów Alkoholowych dokonała oceny konkursowych prac plastycznych.

Dzieci i młodzież w ciekawej formie wyrażały zdanie na temat profilaktyki od środków uzależniających, pokazywały też radości płynące z faktu bycia młodym i trzeźwym.

Kierujemy serdeczne słowa podziękowań i uznania do wszystkich, którzy wzięli udział w tym konkursie, również dziękujemy serdecznie nauczycielom opiekunom, wspierającym twórcze zaangażowanie młodych ludzi.

Wszyscy uczestnicy otrzymają dyplomy, natomiast wręczenie nagród nastąpi pod koniec stycznia w Urzędzie Gminy w Postominie podczas szkolenia sprzedawców alkoholu.

W konkursie plastycznym, na który wpłynęło 150 prac, postanowiono przyznać nagrody i dyplomy następującym uczestnikom:

### Nagrody i dyplomy dla prac zbiorowych:

1. Uczniowie klasy I z SP Staniewice,
2. Świetlica Środowiskowa w Pieszczu,
3. Uczniowie klasy I z SP Pieszcz.

Nagrody rzeczowe oraz dyplomy otrzymają:

#### Kategoria klas I - III

1. Natalia Kowalczyk kl. III SP Pieszcz
2. Monika Kasica kl. II a SP Postomino
3. Łukasz Kołodziej kl. III a SP Postomino
4. Ewelina Józwik kl. II a SP Postomino
5. Karolina Tomczyk kl. III b SP Postomino

#### Kategoria klas IV VI

1. Magdalena Lisek kl. V SP Pieszcz
2. Klaudia Bąk kl. V SP Pieszcz
3. Paulina Wiktor kl. VI SP Staniewice
4. Natalia Lemtis kl. VI b SP Postomino
5. Paulina Preś kl. VI b SP Postomino

#### Kategoria klasy gimnazjalne

1. Oliwia Bury Postomino,
2. Natalia Namiel Jarosławiec
3. Aleksander Kwiatek - Jarosławiec
4. Paulina Panasiuk Postomino
5. Monika Rybak Postomino

T.R.

## Podziękowania

Dyrekcja, nauczyciele i uczniowie Szkoły Podstawowej w Staniewicach składają serdeczne podziękowania dla zespołu ludowego „Pieńkowanie” za występ, który nie tylko rozbawił szkolną gawiedź. Skoczne melodie, znane słowa...



Ludowa muzyka przypominała nam piosenki, które śpiewali nasi rodzice, dziadkowie i babcie. Temperament wokalistek i profesjonalizm instrumentalistów zagrał do tańca nawet najbardziej opornych na ludową nutę malkontentów. Życzymy Wam sto lat w zdrowiu i śpiewaniu, bo jak powiedział Pitagoras „Muzyka budzi w sercu pragnienie dobrych czynów”.

## Pięćdziesiąt lat temu

Głównym budowniczym tej kapliczki był **Stefan Zboracki** mieszkaniec pobliskiego Karsina, ale przy budowie pomagali wszyscy ówczesni mieszkańcy Dzierżęcina; znosili materiał budowlany i pomagali przy murarce. Drzwi do kapliczki ofiarowała **Stanisława Plichta**, okna przyniósł sam budowniczy, czyli Stefan Zboracki, krzyż ofiarował **Aleksander Balicka** (znalezisko z poligonu wojskowego koło Zielonej Góry). - Podczas budowy przy kapliczce siedziała na stołeczku 90-letnia babcia **Balicka** - mówi **Teresa Preś** - i czyściła cegłę przeznaczoną na budowę, a plac pod budowę ofiarował **Franciszek Kondraciuk**.



Wspólne dzieło przetrwało ponad pół wieku i nadal służy mieszkańcom Dzierżęcina.

Sza



Na sesji odbytej 17 grudnia 2004 r. radni podjęli uchwały w sprawie:

- ① budżetu gminy na 2005 rok;
- ① zaciągnięcia kredytu na finansowanie wydatków nieznajdujących pokrycia w planowanych dochodach (do kwoty 400.000 zł);
- ② zmian w budżecie gminy w 2004 r. (po stronie dochodów 14.566.941 zł, po stronie wydatków 19.209.663 zł, deficyt w kwocie 4.642.722 zł zostanie pokryty kredytami i pożyczkami inwestycyjnymi, kredytem na sfinansowanie wydatków nieznajdujących pokrycia w planowanych dochodach nadwyżką z lat ubiegłych);
- ① przyjęcia statutu Gminnego Ośrodka Pomocy Społecznej;
- ① zmiany w studium uwarunkowań i kierunków zagospodarowania przestrzennego gminy;
- ② przyjęcia Gminnego Programu Profilaktyki i Rozwiązywania Problemów Alkoholowych na rok 2005;

Na sesji odbytej 30 grudnia 2004 r. radni podjęli uchwały w sprawie:

- ❖ miejscowego planu zagospodarowania przestrzennego Jarosławca;
- ❖ przystąpienia do opracowania planu przestrzennego zagospodarowania pod farmę wiatrową Rusinowo Bylica;



Sołtysi są zawsze aktywną grupą podczas obrad gminnego samorządu. Od lewej: **Bronisława Siwiuk** (Staniewice), **Henryk Nowak** (Pałowo), **Jan Małolepszy** (Masłowice), **Leszek Podemski** (Pieńkowo) i **Brunon Andrik** (Mazów).

- ❖ zmian w statucie Agencji Mienia Gminnego i Spraw Publicznych;
- ❖ współdziałania międzygminnego celem realizacji przedsięwzięcia o nazwie „**Regionalna Platforma Cyfrowa**”;

8 Szept Postomina

- ❖ zmiany uchwały nr XXVIII/341/04 w sprawie przyjęcia od Powiatu Sławieńskiego zadań z zakresu utrzymania i ochrony części drogi powiatowej nr 0532Z;
- ❖ Zbycia nieruchomości gruntowych przez gminę w miejscowościach: Marszewo, Postomino, Staniewice, Pałowo, Naćmierz, Pieszcz i Tyń;
- ❖ upoważnienia wójta do udzielania poręczeń majątkowych, do wysokości 200.000 zł w 2005 roku;
- ❖ zmian w budżecie gminy. Zwiększono dochody i wydatki o kwotę 134.948 zł. Zwiększone wydatki dotyczą m.in. budowy drogi śródpolnej Marszewo Królewo. Po dokonanych zmianach budżet gminy na 2004 rok zamyka się kwotą 14.701.889 zł po stronie dochodów, kwotą 19.344.611 zł po stronie wydatków, a deficyt budżetowy w kwocie 4.642.722 zł zostanie pokryty kredytami i pożyczkami inwestycyjnymi oraz nadwyżką z lat ubiegłych;
- ❖ zmiany uchwały nr XV/75/01 dot. powołania Zakładu Budżetowego (związane jest to z przekazaniem na rzecz AMGISP warsztatów po b. szkole zawodowej ZDZ);
- ❖ przystąpienia do opracowania zmiany w studium uwarunkowań i kierunków zagospodarowania przestrzennego w obrębie ewidencyjnym m. Kanin, Łącko, Naćmierz, Jezierzany, Jarosławiec i Rusinowo.

Sza

## Dobra wiadomość

W końcowej części obrad grudniowej sesji (30.12.) naszego samorządu **Bogdan Niewiński**, przewodniczący Rady Gminy, przekazał informację, że wojsko wpłaca na konto gminy 840 tys. Zł należnego podatku za 2004 rok z tytułu użytkowania poligonu w Wicku. Telefoniczna informacja, przekazana przez przedstawiciela MON, połączona była z prośbą o odblokowanie konta bankowego. Do tematu poligonu wrócimy w najbliższym wydaniu naszej gazety.

Sza

### Telefony służb technicznych AMGiSP Postomino

Sadowski Paweł spec. ds. ochr. Środ.

- 605 881 817

Szlawski Bogdan - konserwator hydroforni:  
Postomino, Pałowo, Pieszcz, Staniewice,  
Pieńkówko, Mazów, Chudaczewo, Wykroty

- 605 400 505

Foryś Kazimierz - konserwator hydroforni:  
Złakowo, Kanin, Łącko - 605 400 955



## 15 lat temu na łamach SZEPTU

W nr 2/1990 pisaliśmy m.in. o gminnym przeglądzie kulturalnym do udziału, w którym zgłosiły się następujące zespoły: kapela ludowa „Pieńkowanie” (kierownik **Longin Mieczkowski**), kabaret „KIX” z Masłowic (**Tadeusz Borkowski**), zespół wokalny „Stokrotki” ze Złakowa (**Elżbieta Ryba** i **Agnieszka Kowalska**), ludowy zespół wokalny „Sąsiadki” ze Staniewic (**Zygmunt Kistela**), młodzieżowy zespół instrumentalno-wokalny M-HART z GOK, dziecięcy teatrzyk „Przebiśnieg” z Masłowic (**Stanisława Borkowska**), dziecięcy zespół wokalny „Wesołe nutki” ze Staniewic (**Zofia Długońska**), śpiewająca SZÓSTKA z Pieszczka (**Urszula Stefanowska**), dziecięcy zespół instrumentalno-wokalny z Pieńkowa (**Mirosława Socha**), zespół muzyczny ze Społecznego Ogniska Muzycznego (**Marian Lupa**), zespół taneczny z Postomina (**Krystyna Gąsiorowska**). Swoje prace zapowiedzieli zaprezentować: sekcja modelarska z Tynia (**Grzegorz Kukowski**), koło haftu ludowego z Masłowic (**Zofia Bartos**) i z Pieńkowa (**Elżbieta Dura**), koło fotograficzne oraz sekcje plastyczne z Masłowic (**Irena Bala**) i z Pieńkowa (**Jadwiga Czerwińska** i **Maria Hasiec**). Jest zapowiedź imprez towarzyszących, jak turniej szachowy i brydżowy oraz prezentacja koła komputerowego (**Józef Ryształ**).

Pisaliśmy o oazie gminnej kultury, czyli o klubie w Masłowicach (prowadząca **Zofia Bartos**), o wiosenne porządki apelował naczelnik gminy (**Zbigniew Galek**), o piekarni-wampirze (rozmowa **Alfreda Obszańskiego** z **Januszem Felińskim** ówczesnym prezesem GS „Samopomoc Chłopska” w Postominie), o problemach gminnej służby zdrowia (**Teresa Ryształ**), o przebiegu kampanii wyborczej do władz spółdzielni działających na terenie gminy (**Zbig.**), o perłowych godach **Jana** i **Marianny Lisiak** z Pieńkowa.

Drukowaliśmy wiersz **Gerarda Lemtisa** pt. „Życiorys”, informowaliśmy o urodzinach **Magdaleny Bruskiej** z Łącka i **Marii Łackiej** z Rusinowa. Pisaliśmy o wynikach naszych szachistów, brydżystów i piłkarzy.

Sza

## Izba Rolnicza ma siedzibę

- Po dwóch latach starań czynionych u władz powiatowych - mówi **Zenon Dybiec** - udało się, dzięki uprzejmości Agencji Rynku Rolnego, uruchomić Biuro Powiatowej Izby Rolniczej w Sławnie przy ulicy Łącznej.

Codziennie, od poniedziałku do piątku, dyżur pełni przedstawiciel Izby przyjmując rolników i udzielając porad w interesujących ich sprawach. Można kontaktować się telefonicznie 0509243170 (**Zenon Dybiec**) i 0600949318 (**Krzysztof Galek**).

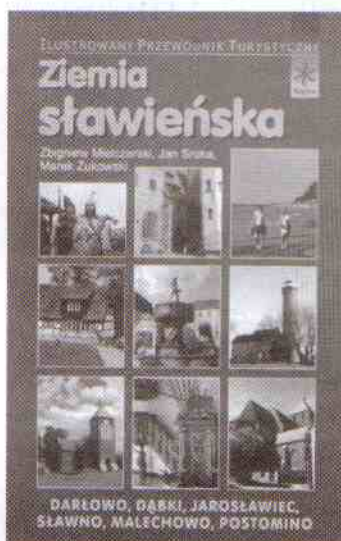
Sza



N a s i  
przedstawiciele w  
Izbie Rolniczej  
**Krzysztof Galek** i

**Zenon Dybiec** uczestniczą w obradach naszego gminnego samorządu.

## Nowa publikacja



N a p ó ł k a c h  
księgarskich ukazała się  
nowa pozycja „**Ziemia  
Sławieńska**”  
Ilustrowany Przewodnik  
Turystyczny, autorstwa  
**Z b i g n i e w a  
Mielczarskiego, Jana  
Sroki i Marka  
Żukowskiego**. We  
wstępie czytamy,  
„Niewiele jest w Polsce  
tak urokliwych miejsc,  
**Ziemia Sławieńska** od  
kilku lat jest azylem dla  
prawdziwych turystów”.  
Publikacja ukazała się  
dzięki pomocy  
finansowej i wsparciu

Starostwa Powiatowego w Sławnie.

Sza

## Marzenie na drugie piętnastolecie

31. grudnia 2004 roku zamknęliśmy rok XV comiesięcznego **SZEPTania**. Te, już historyczne 177 egzemplarze można teraz oglądać w Bibliotece Publicznej w Postominie i w **Muzeum Ziemi Postomińskiej w Korlinie**.

Z okazji rozpoczęcia drugiego piętnastolecia uciałem sobie pogwarke z redakcyjnym **seniorem**, figurującym w stopce na miejscu piątym.

- O czym zacny senior marzy, wkraczając dziarsko w rok XVI?

- Chciałbym, abyśmy pod koniec „szesnastki” przemienili się w **dwutygodnik**, a „osiemnastkę” rozpoczęli jako **Tygodnik**...

- ... aby około „dwudziestki” być dziennikiem?

- No nie, bez przesady! Jako tygodnik powinniśmy „dociągnąć” do roku XXX, a dalej niech się trudzą nasi następcy.

- Ty też chcesz „doczłapać się” do „trzydziestki”?

- W roku 2020 będę miał „głupie” 86, czyli wkroczę już w tzw. wiek sędziwy, aliści wciąż miło mi dzwoni w uszach ksywka, jaka mnie obdarzyła była szefowa „tego naszego” **TerRy**: „dostojny młodzieniec”. Pod koniec drugiej piętnastki mogę przemianować się na „Prykowanego młodzieńca”.

- Do którego roku zamierzasz kontynuację „sołtysokolędowania”?

- Jeśli tych rozmów z sołtysami (-kami) będą sobie nadal życzyć mili **Czytelnicy**, to chciałbym je zakończyć na **setnym** wywiadzie w październiku 2008, zakładając comiesięczne drukowanie...

- ... a nie co tygodniowe?

- Po trzykroć NIE; nawet gdyby SZEPT ukazywał się co tydzień, to sołtysów (sołtyski) nachodził będę raz w miesiącu: to jest częstotliwość, którą dotychczas łaskawie akceptują **Wywiadowcy (-czynie)**.

- Inne tematy ciebie nie interesują?

- Owszem, interesują, atoli aktualny **Naczelnny** inne teksty, które upierdliwie mu podrzucam co miesiąc, odrzuca do kosza.

- Może to i lepiej dla Czytelników...

Z seniorem **Marianem Sobolewskim** rozmawiał

MSob.

## Kiermasz przedświąteczny

13. grudnia 2004 r. w Zespole Szkół w Pieszczu odbył się kiermasz przedświąteczny zorganizowany przez wychowawczynię ogniska przedszkolnego **Jolanę Wieczorek** i wychowawczynię kl. I **Joannę Stempień**.

Przedświąteczny sklepik był zaopatrzony w nietypowe stroiki i świeczniki oraz oryginalne kartki świąteczne. Nie zabrakło także ozdób choinkowych oraz tradycyjnego sianka pod obrus wigilijny.

Wielkim powodzeniem cieszyły się wypieki własnej roboty m.in. pierniki, babki, rogale z nadzieniem czekoladowym, jabłeczniki, makowce, serniki i ciasteczka z kremem.

Pieniądze uzyskane z kiermaszu wpłynęły na książeczkę SKO, zasilając tym samym pulę przeznaczoną na wycieczkę szkolną.



Akcja ta nie odbyłaby się bez wielkiej pomocy rodziców dzieci z obu tych klas. Wychowawczynię ogniska i kl. I na łamach „Szeptu Postomina” chcą serdecznie podziękować rodzicom i życzyć, aby dalsza współpraca była równie owocna.

J.S.

## Jeszcze o „Szepcie”

W związku z tą okazją i z Jubileuszem,  
Chcąc Wam podziękować  
Coś napisać muszę.

Mamy tę Gazetkę,  
w Gminie drukowaną,  
Tyle lat z radością  
Przez wszystkich czytaną.

Stąd też możliwości  
mają czytelnicy  
Pisząc swoje teksty  
Nie chować w piwnicy.

Jeszcze raz chcę złożyć  
swe podziękowanie:  
w związku z Nowym Rokiem,  
i za Drukowanie.

Henryk Tychonczuk

## Jarosławiec odkryciem sezonu

Jarosławiec zajął drugie miejsce w konkursie „Kuriera Szczecińskiego” na najpopularniejszą miejscowość nadmorską sezonu 2004.



Nowe osiedle

### Zakład Pogrzebowy „Hermes”

76-200 Słupsk,  
ul. Obrońców Wybrzeża 1

Zapewniamy godną, kulturalną  
obsługę ceremonii pogrzebowej.

Koszt pogrzebu 2050 zł  
(trumna, krzyż, wieniec, obsługa  
z wykopaniem grobu).

Działamy bez pośredników.

Realizujemy zamówienia również  
w domu klienta.

**Telefony czynne całą dobę**  
**842-84-95**  
**0-604-434-441**

## Harmonogram wywozu śmieci systemem obwoźnym

styczeń	luty
3-17	7-21 Dzierżęcín, Karsino, Kanin, Masłowice, Ronino, Chudaczewo, Pieńkowo
4-18	8-22 Pieńkówko, Tyń, Chudaczewko, Mazów, Wilkowice, Staniewice, Nosalin, Pałówko, Pałowo, Pieszcz, Kłóśnik
5-19	9-23 Postomino, Marszewo, Górsko, Złakowo, Królewo, Łącko, Korlino
6-20	10-24 Jezierzany, Naćmierz, Rusinowo
7-21	11-25 Wszędzień, Jarosławiec

Znikają opłaty ryczałtowe. Wszyscy  
płacimy za wytworzone odpady.

Zgodnie z wcześniejszymi  
informacjami, trwa obecnie zawieranie  
nowych umów, w których  
częstotliwość wywozu uzależniona  
będzie od indywidualnych potrzeb.  
Wcześniej ustalone dni wywozu dla  
poszczególnych miejscowości  
pozostają bez zmian, zaczynają się w  
pierwszym i trzecim pełnym tygodniu  
miesiąca.

Opłata za 1 pojemnik SM-110  
wynosi 5,50 zł brutto + 1,00 zł za  
dzierżawę pojemnika miesięcznie.

W dniach przyporządkowanych  
danej miejscowości pojemnik należy  
wystawić przed bramkę lub furtkę.  
Kaźde dodatkowe śmieci zgromadzone  
przy pojemniku będą zaliczały  
następny pojemnik.

Przypominamy, że pojemnik nie  
może służyć do gromadzenia gruzu i  
popiołu.

Osoby zainteresowane  
usuwaniem śmieci z gospodarstwa i  
podmioty gospodarcze zapraszamy do  
AMGiSP (UG pok. 23) celem  
podpisania umowy.

Przypominamy, że świadczymy  
również usługi przyczepą asenizacyjną  
4.500l.



Z panią Grażyną Kosmalską rozmawiałem dla naszych Czytelników równo 10 lat temu. W minionej dekadzie zaszło w sołectwie, podobnie jak w całej gminie, dużo korzystnych zmian. Pani sołtys, wciąż młoda i energiczna, jest pewna, że **może być jeszcze lepiej.**



- Na jeziorze mamy nowy pomost, zbudowany jesienią 2004 roku, ale niby drobiazg **bez poręczy.** Naukowcy, specjaliści od turystyki, wypominają nam, że „Marszewo nie wykorzystuje potencjalnych walorów pobliskiego jeziora” (prof. dr **Elżbieta Florek** z Pomorskiej Akademii Pedagogicznej w Słupsku). Latem (pogodnym) jezioro jest „obłożone” przez gości, amatorów kąpieli w krystalicznej wodzie, opalania się na czystej plaży czy też wędkowania taaakiej ryby. Co im oferujemy? Jeden strzeżony parking przy torowisku, jeden szalet TOI-TOI i żadnego

**pola namiotowego, mimo, że:**

a) wodociąg doprowadzony jest do parkingu, a na jego **przedłużenie czekają od lat** właściciele domków letniskowych,

b) naprzeciw jeziora po stronie północno-zachodniej na łagodnej skarpie „łśni” **wieloletni ugór.**

Obie inwestycje: **wodociąg i pole namiotowe** kwalifikują się do **pilnej realizacji** w ramach programu **Odnowa wsi oraz zachowanie i ochrona dziedzictwa kulturowego,** można zafundować chodnik (np. od kościoła do boiska sportowego), **plac zabaw** (np. w narożniku

boiska) i **parking przy boisku.**

- Pani sołtys, budżet gminy nie jest gumowy...

- Pisz pan: Oświetlenie uliczne trzeba uzupełnić **kilkoma** pojedynczymi **latarniami** w „ciemnych kątach” wioski, a przy jeziorze **pilnie urządzić teren rekreacyjno-wypoczynkowy** z ławeczkami, huśtawkami, wiatami...

- Pani **Grażynko,** może trochę o sobie, rodzinie.

- Mąż **Wacław** prowadzi nowoczesne gospodarstwo rolne a na następcę typuje **Kubę** (rocznik 1996), bo na **dwoje starszych** (studiują na Politechnice

Koszalińskiej) nie może liczyć; córka i syn swoje „miejsce na ziemi” upatrują gdzieś dalej od stron rodzinnych, szkoda..., ale czy to tylko ich „wina”?

- Uprzejmie dziękuję za krótką a rzeczową wypowiedź i idę do **Masłowic.**

MSob.

**Grażyna Kosmalska** zamieszkująca w Marszewie prawie 40 lat, a sołtysująca tej miejscowości od lat 10 uważa, że nie wszystko w tym czasie udało się załatwić pomyślnie. Za największe osiągnięcia miejscowej społeczności uważa m.in. wybudowanie boiska sportowego, pomostu na krystalicznie czystym jeziorze i oświetlenie „dołka”.

- Boisko sportowe budowali niemal wszyscy mieszkańcy a teraz nasza młodzież ma gdzie piłkę zagrać. Cieszy mnie to - powiada - że w najbliższej przyszłości będzie zbudowany parking przy miejscowym cmentarzu. Wyraziła zaniepokojenie faktem, że w czasie dożynkowych imprez sportowo-rekreacyjnych sołtysi muszą zaciekle walczyć o punkty w licznych imprezach. Uważa, że ta formuła powinna być zmodyfikowana. Sołtys powinien **mobilizować** swoich mieszkańców do udziału w tej zabawie przed i w czasie dożynkowej imprezy. Nie wszyscy muszą się ze mną zgadzać, ale takie jest moje zdanie w tej sprawie - powiedziała. -Bardzo dobrze - powiada na zakończenie naszej rozmowy - układa się nam współzycie i współpraca z tymi, którzy zamieszkują latem w „Dolinie Muminków”, trudniej jest natomiast z tymi turystami, co to przyjeżdżają na kilka godzin. Wszystkim mieszkańcom naszego Marszewa w Nowym 2005 Roku życzę wszelkiej pomyślności, spełnienia marzeń i pełnej realizacji tych zamierzeń, jakie wpisaliśmy do projektu planu „Odnowa wsi”. Tego samego życzę mieszkańcom naszej gminy.

Sza

## Awans do regionu

W środę 15.12.2004r. do hali sportowej Zespołu Szkół w Postominie zjechały najlepsze zespoły piłki ręcznej dziewcząt z gimnazjów powiatu sławieńskiego. Były to Mistrzostwa Powiatu w Piłce Ręcznej Dziewcząt Gimnazjada 2004/2005. Wzięły w nich udział dziewczęta z : Gimnazjum w Postominie, Gimnazjum w Pieszczu, Gimnazjum w Jarosławcu, Gimnazjum w Sławnie i Gimnazjum w Malechowie. Dziewczęta ambitnie walczyły o każdą piłkę. Gra była zacięta od pierwszych sekund gry. Tytuł mistrzowski i prawo reprezentowania powiatu na zawodach regionalnych wywalczyła drużyna dziewcząt z Gimnazjum w Postominie w składzie: E. Polechońska, K. Maj, M. Nowak, O. Bury, I. Bury, S. Masłyk, Mastyk. Podemska, E. Stolarek, M. Niewadził, P. Kasica, P. Rybicka, P. Panasiuk i M. Zgrzebna (opiekun i trener Kazimierz Gąsiorowski). Wygrała wszystkie mecze w mistrzowskim stylu nie dając szans rywalom. Drugie miejsce zajęła drużyna z Jarosławca, Trzecie z Malechowa, czwarte ze Sławna a piąte z Pieszcza. Oto wyniki poszczególnych meczów:

Sławno	- Malechowo	4 : 1
Postomino	- Jarosławiec	17 : 3
Pieszcz	- Sławno	3 : 4
Malechowo	- Pieszcz	3 : 1
Malechowo	- Postomino	1 : 8
Sławno	- Jarosławiec	2 : 3

w meczu o III miejsce

Malechowo - Sławno 7 : 3

w meczu o I miejsce

Postomino - Jarosławiec 12 : 1

Życzymy drużynie z Postomina samych wygranych w Mistrzostwach Regionu i awansu do Półfinałów Wojewódzkich.

## Chłopakom się nie udało

16 grudnia 2004 r. w hali sportowej Zespołu Szkół w Postominie odbyły się Mistrzostwa Powiatu w Piłce Ręcznej Chłopców w ramach Gimnazjady 2004/2005. Wzięło w nich udział pięć zespołów z: Gimnazjum w Postominie, Gimnazjum w Sławnie, Gimnazjum w Pieszczu, Gimnazjum w Malechowie i Gimnazjum w Jarosławcu. Wszystkie zespoły prezentowały wyrównany i wysoki poziom gry. Walka trwała do ostatnich sekund meczu. Trzeba było walczyć o każdą piłkę. Były mecze, w których rozstrzygnięcie następowało w dogrywce, jak np. między Postominem i Malechowem, gdzie w normalnym czasie było 6 : 6 a po dogrywce - 12 : 7. W meczu o III miejsce, między Malechowem a Jarosławcem, decydująca bramka padła w ostatnich sekundach meczu. Po zaciętych i wyczerpujących meczach tytuł Mistrza Powiatu i prawo reprezentowania na zawodach regionalnych wywalczyła drużyna z Gimnazjum w Sławnie. Drugie miejsce zajęła nasza drużyna z Gimnazjum w Postominie, trzecie z Jarosławca, czwarte z Malechowa i piąte z Pieszcza. Oto jak przedstawiały się wyniki poszczególnych meczów:

Jarosławiec	- Pieszcz	14 : 8
Sławno	- Postomino	12 : 8
Malechowo	- Jarosławiec	5 : 4
Pieszcz	- Malechowo	4 : 6
Sławno	- Jarosławiec	10 : 7
Malechowo	- Postomino (6 : 6)	7 : 12
	w meczu o III miejsce	
Malechowo	Jarosławiec	7 : 8
	w meczu o I miejsce	
Sławno - Postomino		9 : 7

Mało brakowało, aby chłopcy z Postomina awansowali do dalszych rozgrywek.. Gratulujemy chłopcom ze Sławna awansu do dalszych rozgrywek a pozostałym zespołom wspaniałej postawy w zawodach.

K. Gąsiorowski

## Ewelina i Małgosia Mistrzyniami Powiatu

W Drużynowych Mistrzostwach Powiatu w Tenisie Stołowym w ramach Gimnazjady 2004/2005, które odbyły się 11 grudnia w sali gimnastycznej Zespołu Szkół w Pieszczu, brały udział cztery drużyny dziewcząt z: Malechowa, Dobiesławia, Pieszczu i Postomina, oraz sześć drużyn chłopców z: Malechowa, Dobiesławia, Sławna, Pieszczu i dwie z Postomina.

Wśród dziewcząt najlepsza była drużyna z Gimnazjum w Postominie w składzie: **Ewelina Rapalska i Małgorzata Podemska** - opiekun **Kazimierz Gąsiorowski**, która wygrała wszystkie mecze i awansowała do Mistrzostw Regionu. Drugie miejsce zajęła drużyna z Pieszczu (Ewelina Cuper i Barbara Czarnuch), trzecie Malechowo i czwarte Dobiesław. Oto wyniki pojedynków:

Malechowo	- Pieszcz	1 : 3
Dobiesław	- Postomino	0 : 3
Malechowo	- Dobiesław	3 : 0
Pieszcz	- Postomino	2 : 3
Malechowo	- Postomino	0 : 3
Pieszcz	- Dobiesław	3 : 0

Chłopcy reprezentowali wyrównany poziom. Walka była zacięta i trudna. Do końca nie było wiadomo, kto zwycięży. Liczyła się każda piłka i każdy set. O zwycięstwie zadecydowała jedna gra pojedyncza lub podwójna. Pierwsze miejsce zajęła drużyna z Gimnazjum w Malechowie w składzie: **Dawid Siarnecki i Damian Socha**, drugie Pieszcz (**Bartosz Spychała i Łukasz Lech**), trzecie Sławno, czwarte Postomino I (**Marcin Rapalski i Ireneusz Krajeński**), piąte Dobiesław, szóste Postomino II (**Patryk Gronkiewicz i Mateusz Wieczorkiewicz**). Oto wyniki poszczególnych meczów:

Malechowo	- Postomino I	3 : 0
Postomino II	- Pieszcz	1 : 3
Dobiesław	- Sławno	1 : 3
Malechowo	- Postomino II	3 : 0
Pieszcz	- Dobiesław	3 : 0
Sławno	- Postomino I	3 : 1
Malechowo	- Pieszcz	1 : 3
Postomino I	- Sławno	1 : 3
Postomino II	- Sławno	2 : 3
Malechowo	- Dobiesław	3 : 0
Postomino I	- Postomino II	3 : 0
Pieszcz	- Sławno	3 : 2
Malechowo	- Sławno	3 : 2
Postomino I	- Pieszcz	3 : 2
Postomino II	- Dobiesław	0 : 3

K. Gąsiorowski

## Szczypiorniści z gimnazjum

23 listopada 2004r. w hali sportowej Zespołu Szkół w Postominie odbył się Gminny Turniej Piłki Ręcznej Dziewcząt i Chłopców z gimnazjów Gminy Postomino. Udział wzięły 4 drużyny dziewcząt (Jarosławiec, Pieszcz i 2 z Postomina) i 3 drużyny chłopców (Jarosławiec, Pieszcz i Postomino).

Gra była zacięta i na wysokim poziomie. Wśród dziewcząt zdecydowanie zwyciężyła drużyna I z Postomina w składzie: K. Maj, E. Polechońska, S. Masłyk, M. Nowak, O. Bury, I. Bury, P. Rybicka i M. Niewadził - opiekun i trener **Kazimierz Gąsiorowski**, przed drużyną II z Postomina, trzecie Pieszcz, a czwarte Jarosławiec. Oto wyniki meczów:

Jarosławiec	- Postomino I	0 : 19
Pieszcz	- Postomino II	1 : 7
Jarosławiec	- Pieszcz	3 : 4
Postomino I	- Postomino II	14 : 0
Jarosławiec	- Postomino II	2 : 6
Postomino I	- Pieszcz	12 : 1

Wśród chłopców triumfowała drużyna z Jarosławca w składzie: K. Kurzyński, P. Piasecki, J. Matuszak, M. Drapała, R. Budzich, O. Zalewski, M. Klinkosz, D. Gibaszek i A. Laskowski - opiekun i trener **Grzegorz Żrodowski**, przed Postominem, trzecie miejsce Pieszcz. Oto wyniki poszczególnych meczów:

Jarosławiec	- Pieszcz	10 : 1
Jarosławiec	- Postomino	9 : 8
Pieszcz	- Postomino	7 : 9

K. Gąsiorowski

## Nasza Malwina



**Malwina Bukszowana**, zwana kwiatem polskiego pływania długodystansowego, studentka Instytutu Kultury Fizycznej Uniwersytetu Szczecińskiego, jedyna reprezentantka kraju startująca w zawodach Open Water, czterokrotna zwyciężczyni Klifu Jarosławca, zajęła 22 miejsce w Mistrzostwach Świata w Pływaniu Długodystansowym (Egipt) z logo naszej Gminy na piersi. Sza

## Nasze Dziewczyny Mistrzyniami Powiatu

W październiku 2004r. w Malechowie odbyły się Mistrzostwa Powiatu w Piłce Nożnej Dziewcząt w ramach Gimnazjady 2004/2005. Naszą gminę reprezentowały dwa zespoły z Gimnazjum w Postominie i Jarosławcu. W turnieju wzięło udział 8 drużyn a gra się odbywała w dwóch grupach. Bardzo ładnie zagrały dziewczęta z Gimnazjum w Postominie wygrywając wszystkie mecze eliminacji i zajmując pierwsze miejsce w grupie. Oto miejsca w grupach :

Grupa „A”	Grupa „B”
1. Sławsko	1. Postomino
2. Dobiesław	2. Malechowo I
3. Malechowo II	3. Wrześnica
4. Jarosławiec	4. Sławno

Zwycięzcy grup zagraли o I miejsce. Nasza drużyna z Gimnazjum w Postominie spotkała się ze Sławskiem wygrywając 1 : 0 i zdobywając tytuł Mistrza Powiatu. W meczu o III miejsce zagrały zespoły z Dobiesławia i Malechowa I. Po rzutach karnych lepszymi okazały się dziewczęta z Malechowa wygrywając 2 : 0. Oto miejsca poszczególnych drużyn:

1. Postomino
2. Sławsko
3. Malechowo I
4. Dobiesław
5. Wrześnica
6. Malechowo II
7. Jarosławiec
8. Sławno

Drużyna z Gimnazjum w Postominie rozegrała cztery zwycięskie mecze.

Wyniki poszczególnych meczów :

Postomino - Wrześnica	1 : 0
Postomino - Malechowo I	1 : 0
Postomino - Sławno	4 : 0
Postomino - Sławsko	1 : 0

Dziewczęta z Gimnazjum w Postominie zagrały w składzie: E. Polechońska, K. Maj, M. Podemska, O. Bury, I. Bury, E. Spilkowska, J. Wnuczek, M. Nowak, M. Niewadził, P. Rybicka, M. Zgrzebna, P. Kasica, E. Stolarek, S. Masłyk - opiekun **K. Gąsiorowski**. Wygrywając te zawody dziewczęta awansowały do Mistrzostw Regionu. Gratulujemy im zwycięstwa i życzymy wygranej w rozgrywkach regionalnych.

K. Gąsiorowski

## Szkolna piłka ręczna

10 grudnia w hali sportowej Zespołu Szkół w Postominie odbyły się Mistrzostwa Gminy w Mini Piłce Ręcznej dziewcząt i chłopców. W turnieju udział wzięło 5 zespołów chłopców i 4 zespoły dziewcząt z wszystkich szkół podstawowych naszej gminy. Uczestnicy reprezentowali wysoki poziom gry. Walka była zacięta. Wśród dziewcząt **najlepiej spisała się drużyna z Jarosławca** w składzie: N. Matuszak, A. Biczyc, D. Lech, K. Kaczorek, K. Pek, P. Bugowska, E. Adamska, K. Kloc, N. Wójtowicz i M. Bork - opiekun **Mariusz Rudnik**, wygrywając wszystkie mecze i zajmując I miejsce. Druga była drużyna z Postomina, trzecia z Pieszcza, a czwarta ze Staniewic. Oto wyniki poszczególnych meczów:

Jarosławiec	- Staniewice	9 : 0
Postomino	- Pieszcz	8 : 0
Jarosławiec	- Postomino	2 : 0
Staniewice	- Pieszcz	0 : 1
Jarosławiec	- Pieszcz	7 : 0
Staniewice	- Postomino	0 : 7

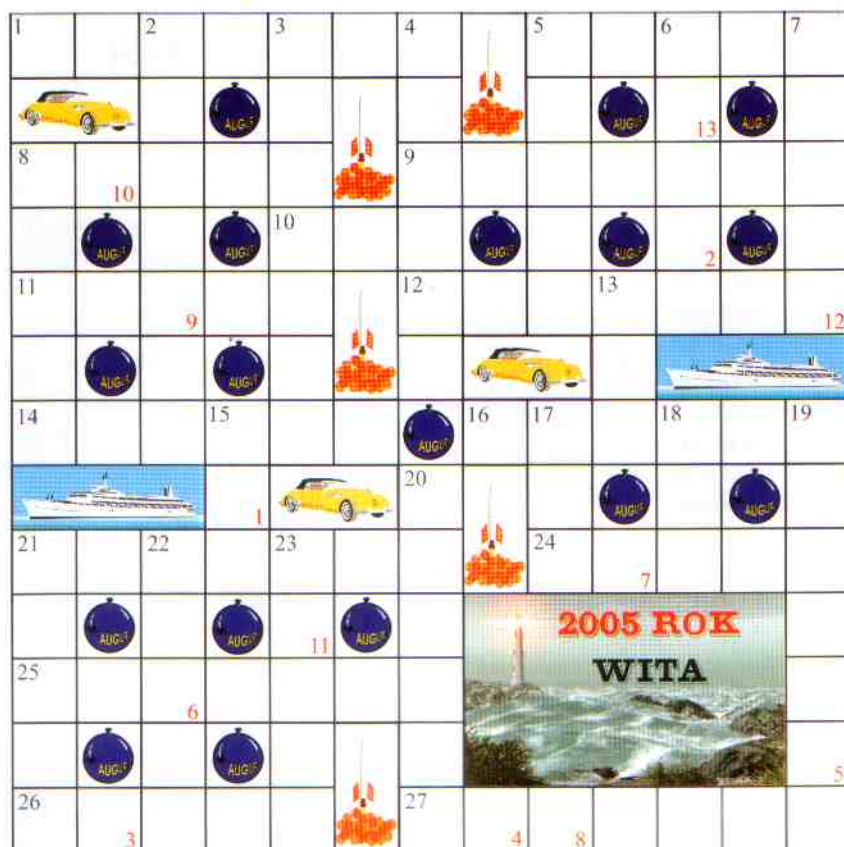
Wśród chłopców najlepiej zagrała drużyna z Postomina w składzie: M. Fijałkowski, M. Jakubik, P. Przybylski, B. Rękas, M. Wielgat, M. Galek, E. Kuśmierczyk, J. Tomczyk, T. Sułek, P. Dankowski, T. Gólko i K. Twarowski - opiekun **Grzegorz Żrodowski**, wygrywając wszystkie mecze i zajmując I miejsce w turnieju. Drugie miejsce zajęła drużyna z Pieszcza, trzecie z Jarosławca, czwarte ze Staniewic, a piąte z Korlina. Oto wyniki poszczególnych meczów:

Postomino	- Pieszcz	9 : 1
Korlino	- Staniewice	2 : 1
Postomino	- Jarosławiec	9 : 2
Pieszcz	- Korlino	2 : 1
Staniewice	- Jarosławiec	4 : 3
Postomino	- Korlino	7 : 1
Pieszcz	- Staniewice	3 : 2
Korlino	- Jarosławiec	0 : 2
Postomino	- Staniewice	9 : 0
Pieszcz	- Jarosławiec	2 : 0

Drużyny dziewcząt z Jarosławca i Postomina oraz chłopcy z Postomina i Pieszcza zakwalifikowali się do Mistrzostw Powiatu, które odbędą się w styczniu w Postominie. Życzymy naszym reprezentantom samych zwycięstw i awansu do Mistrzostw Regionu.

K. Gąsiorowski

# Krzyżówka nr 1/2005



„Szept Postomina” krzyżówka nr 1/2005

## Halowe kopanie

Po raz VIII hala sportowa Zespołu Szkół w Postominie **15 stycznia** gościć będzie drużyny samorządowe urzędów gmin, miast i starostwa, które rozegrają Noworoczny Halowy Turniej Piłki Nożnej o puchar Wójta Gminy Postomino.

Początek turnieju godz. 10<sup>00</sup>.

Na godz. 16<sup>00</sup> przewidziano podsumowanie zawodów i wręczenie nagród.

Turniej będzie okazją nie tylko do sportowej rywalizacji, ale stanowi ważny element integracji środowisk pracowników samorządowych.



ZL

### Poziomo

1. Jeszcze nie noc. 5. Bije go dama. 8. Zwisająca część grzywy jelenia. 9. Bariera przy torze. 10. Pierwiastek chemiczny. 11. Na niej prowadzany pies na spacer. 12. Wyższy duchowny kat. 14. Tymczasowy, prowizoryczny mostek. 16. Kończy zdanie. 21. Puszczanie dymka z fajeczki. 24. Robotnik portowy. 25. Drewniany pajacyk z bajki. 26. Najniższa część kończyny dolnej. 27. Gospoda portowa.

### Pionowo

2. Nauka o miłości. 3. Pocztywy na kopercie. 4. Prawa strona monety. 5. Na głowie panny młodej. 6. Miasto w woj. dolnośląskim. 7. Napój do drinków. 8. Drewniany drąg zakończony hakiem. 13. Narząd wzroku. 15. Między raz a trzy. 17. Dynastia. 18. Karta z czarnym listkiem. 19. Zbrojna napaść jednego państwa na drugie. 20. Wycięcie pod szyją w sukni. 21. Postój w podróży. 22. Dobrze go mieć w banku. 23. Jedna z telefonii komórkowych.

Litery z krótkich ponumerowanych od 1 do 12 utworzą hasło, które wystarczy przesłać na kartce pocztowej wraz z naklejonym kuponem na adres redakcji do końca stycznia 2005 r. Do rozlosowania trzy kalendarze na 2005 r.

ZL

Za prawidłowe rozwiązanie krzyżówki z nr nagrody wylosowali:

1. Klaudia Ciesielska,

Postomino 13/1

2. Dorota Szejna,

Postomino 6/1

3. Jolanta Kisiel, Pałowo 17.

Nagrody do odebrania w UG pok. 23.

Redaguje zespół: Kazimierz Gąsiorowski, Piotr Grzejszczak, Zdzisław Ludwikowski, Teresa Rysztak, Marian Sobolewski, Andrzej Ugorski, Sławoj Zawada (red. nacz.),  
Zdjęcia: Sławoj Zawada. Oddano do składu 29.12.2004 r.

Skład komputerowy: Józef Rysztak, 76-113 Postomino.

Wydawca: Urząd Gminy w Postominie, tel. (0-59) 810-85-93.

Druk: GRAWIPOL, 76-200 Słupsk, ul. Poznańska 42, tel./fax (0-59) 842 36 51.

Nakład 500 egz.

Poglądy prezentowane w listach są poglądami ich autorów. Redakcja nie odpowiada za treść ogłoszeń.

Adres redakcji: 76-113 Postomino U.G.